



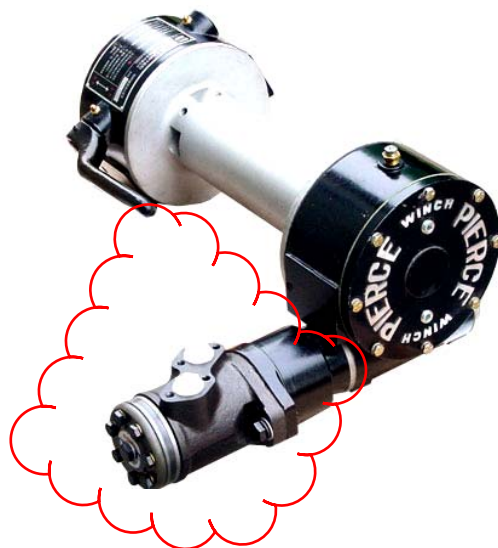
美国赛瓦 | SERVA

PIERCE PH系列-行星齿轮

Planetary Gear Hydraulic Winch

PIERCE PH9000

使用说明书



Mywinch.com
中国汽车绞盘网

中国汽车绞盘网Mywinch.com



目 录

一、	简介.....	2
二、	产品性能.....	2
三、	结构特点.....	3
四、	安装使用.....	3
五、	注意事项.....	4
六、	维护保养.....	4
七、	易损件清单.....	5
八、	总装图.....	6
九、	零件清单.....	7

一. 简介

赛瓦PIERCE 4,000Kg (9,000Lbs)液压绞车，是汽车和特种车辆上的随车工具，用于在艰苦路况进行越野行驶时的自救自卸。也可供工程安装、油田钻采、道路清障等施工现场吊拉牵引重物之用。其特点为结构紧凑、体积小、重量轻、拉力大、安装简单、操作灵活、维修方便，可用汽车本身的液压系统进行工作。

二. 产品性能

【主要技术参数】 绞车拉力：4000Kg 钢绳直径：10mm 8”滚筒钢绳容量：30m 11”滚筒钢绳容量：38m 液压马达油压：14Mpa-17.5Mpa 马达流量：60

升/分(连续工作) 75 升/分(间断性工作) 总 传 动 比 : 60:1 钢 绳 速 度 :

4.5 米/分(空载) 液马达进油口 : G1/2" 液马达排油口 : G1/2" 产 品 自 重 :

32Kg

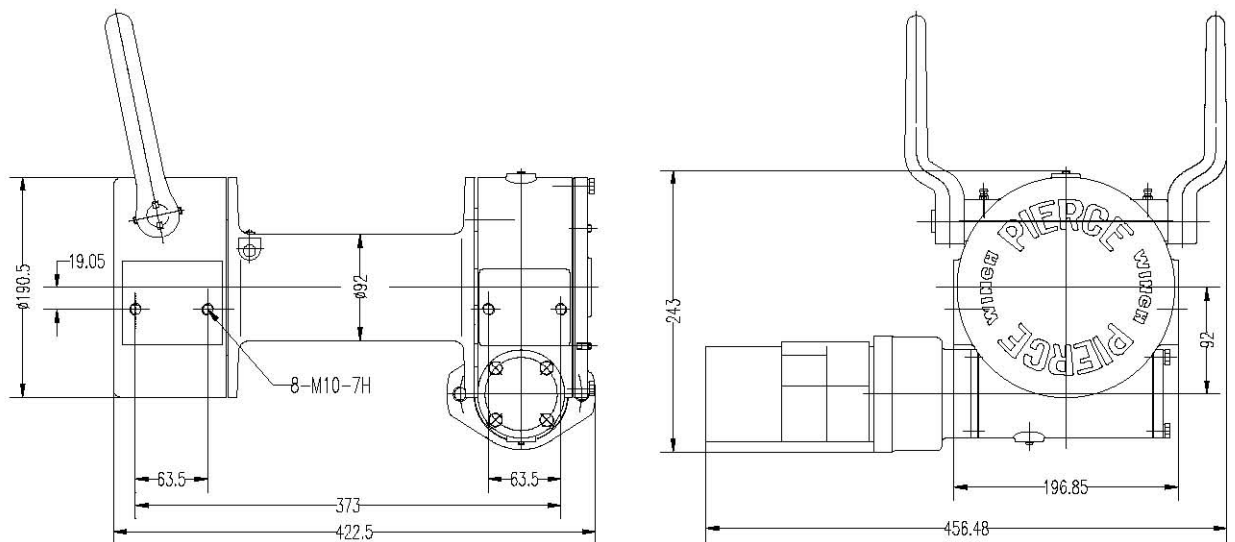
注意: ⌘绞车使用马达为进口DANFOSS 马达; ⌘绞车拉力为额定提升能力, 该提升能力是在滚筒缠绕第一层钢丝绳时的提升能力, 当钢丝绳层次增加, 提升能力相应要减弱; ⌘本绞车设计工况为间断性工作;

三. 结构特点

- 蜗轮副自锁性能保证绞车安全使用；
- 机械式离合器简单可靠；
- 蜗轮箱、离合器壳及盖等采用高强度铸铝件，自重轻、结构紧凑；
- 液压马达直接与蜗轮箱连接，本体更轻；
- 结构简单、操作方便，便于保养与维修；
- 可根据需要安装在汽车大梁、车台或其他施工机械和作业场所；

四. 安装使用

- 安装时要保证离合器壳及蜗轮箱的同轴度；
- 安装所用 8-M10 的螺栓强度必须为 8.8 级或更高；
- 用来连接蜗轮箱的安装螺栓应涂密封胶，以防润滑油渗漏；
- 推荐使用航空钢丝绳，用户选用钢丝绳应根据负载校核强度；
- 使用前，向蜗轮箱内注入润滑油至螺孔处；
- 润滑油推荐使用 SAE EP140 多用途齿轮油、N460 工业齿轮油或相应油品；
- 安装尺寸如下图所示：(8"/11")

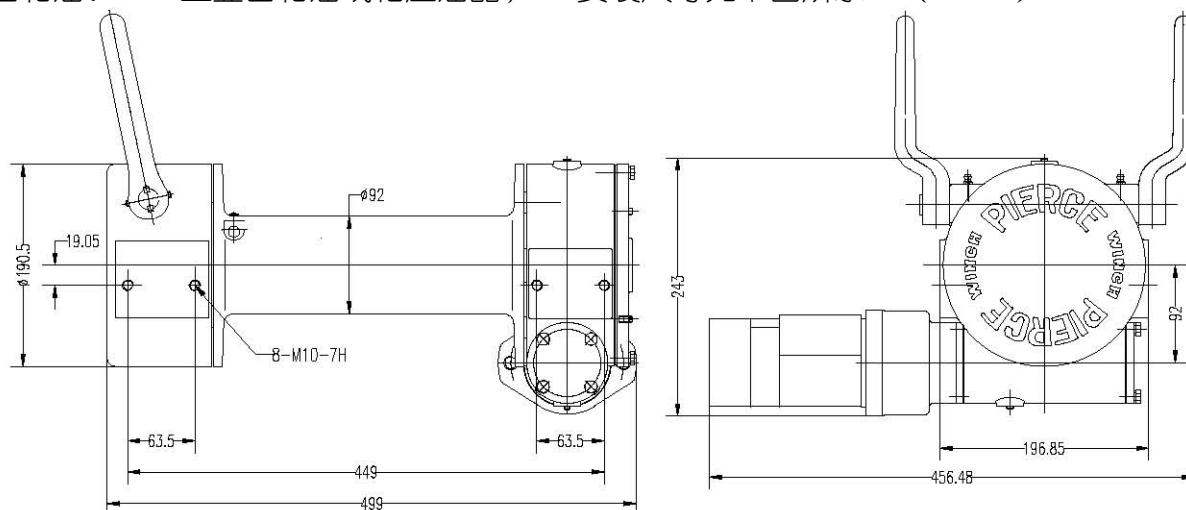


三. 结构特点

z 蜗轮副自锁性能保证绞车安全使用； z 机械式离合器简单可靠； z 蜗轮箱、离合器壳及盖等采用高强度铸铝件，自重轻、结构紧凑； z 液压马达直接与蜗轮箱连接，本体更轻； z 结构简单、操作方便，便于保养与维修； z 可根据需要安装在汽车大梁、车台或其他施工机械和作业场所；

四. 安装使用

⌘安装时要保证离合器壳及蜗轮箱的同轴度；⌘安装所用8-M10的螺栓强度必须为8.8级或更高；⌘用来连接蜗轮箱的安装螺栓应涂密封胶，以防润滑油渗漏；⌘推荐使用航空钢丝绳，用户选用钢丝绳应根据负载校核强度；⌘使用前，向蜗轮箱内注入润滑油至螺孔处；⌘润滑油推荐使用SAE EP140多用途齿轮油、N460工业齿轮油或相应油品；⌘安装尺寸如下图所示：(8"/11")



五. 注意事项

- 吊拉重物或有载荷时严禁脱开离合器；
- 绞车不用时离合器应处于啮合位置；
- 绞车使用要达到额定载荷，液压系统的压力、流量应满足绞车性能参数要求；
- 钢丝绳在滚筒上应排列整齐，可使用与本产品配套的排绳器（选择项）；
- 吊拉重物时必须保证滚筒中线与钢丝绳之间的夹角不大于 3° ；
- 吊拉牵引时，应仔细观察重物的移动情况，确保重物移动正常；
- 本绞车不为载人提升而设计；
- 工作中重物下严禁站人；
- 钢丝绳在滚筒上的缠绕圈数不得少于 2 圈；

六. 维护保养

五. 注意事项

- z 吊拉重物或有载荷时严禁脱开离合器；
- z 绞车不用时离合器应处于啮合位置；
- z 绞车使用要达到额定载荷，液压系统的压力、流量应满足绞车性能参数要求；
- z 钢丝绳在滚筒上应排列整齐，可使用与本产品配套的排绳器（选择项）；
- z 吊拉重物时必须保证滚筒中线与钢丝绳之间的夹角不大于 3° ；
- z 吊拉牵引时，应仔细观察重物的移动情况，确保重物移动正常；
- z 本绞车不为载人提升而设计；
- z 工作中重物下严禁站人；
- z 钢丝绳在滚筒上的缠绕圈数不得少于2 圈；

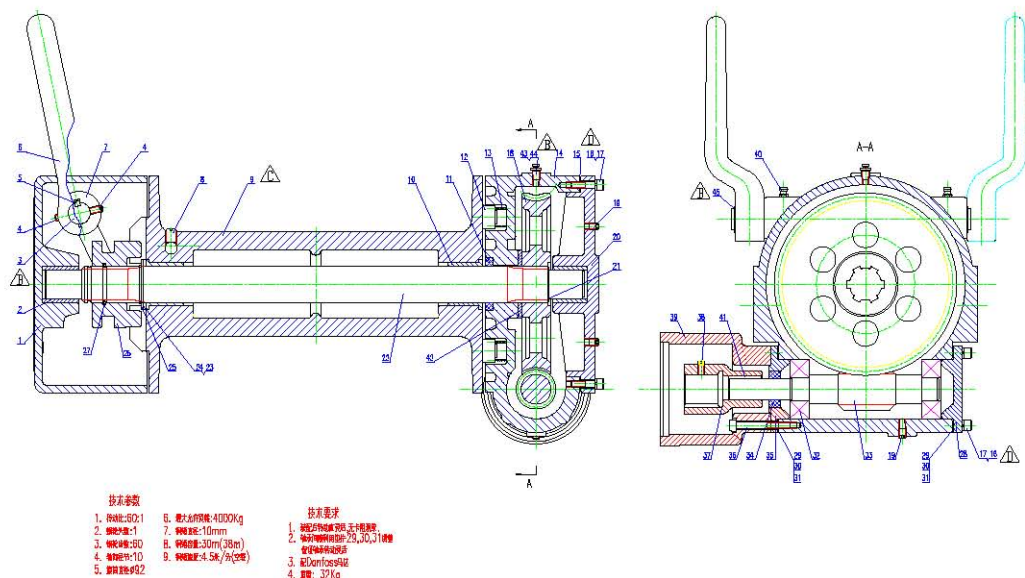
六. 维护保养

为了保证绞车的正常使用，应定期对绞车进行维护保养。 【月保养】 ☞检查润滑油位，并及时补充规定的油品至⑧DRAIN⑨； ☞检查绞车各部有无漏油情况，及时拧紧螺栓或更换密封垫圈； ☞向各黄油嘴内补充加注新的黄油； ☞检查离合器是否操作灵活并⑩啮合”←→“脱离”； ☞检查绞车的安装螺栓和各部连接螺栓是否有松脱现象； 【年保养】

七. 易损件清单

零件号	名称	规格	装配部位	用量/台
C02-52-002	油封	4709954	蜗杆	1
C02-52-003	油封	343186	蜗轮箱	1
X02-02-011	蜗轮	自制	蜗轮箱	1

八. 总装图



- z 检查有无易损件损坏，如有损坏应及时更换；
- z 检查蜗轮箱体上部的透气塞，确保其完好无损；
- z 检查钢丝绳是否有断股或其他不安全因素；
- z 更换蜗轮箱润滑油：
 - 放出旧油，加入清洁煤油，将绞车空转1-2 分钟后排净煤油；
 - 按规定油品，注入清洁润滑油至油位螺孔处；

七. 易损件清单

八. 总装图

九. 零件清单

序号	数量	零件号	名称
0001	1.0000 EA	X02-02-528	离合器壳
0002	2.0000 EA	X02-02-044	衬套
0003	1.0000 EA	X02-02-053	拨叉轴
0004	2.0000 EA	X20-08-854	内六角紧定螺钉
0005	2.0000 EA	X02-02-003	键
0006	1.0000 EA	X02-02-004	手柄
0007	1.0000 EA	X02-02-005	拨叉
0008	1.0000 EA	X20-05-503	内六角紧定螺钉
0009	1.0000 EA	X02-02-006	8"滚筒
	1.0000 EA	X02-02-365	11"滚筒
0010	2.0000 EA	X02-02-013	轴承
0011	1.0000 EA	C02-52-003	油封 343186
0012	2.0000 EA	X02-02-008	制动块
0013	2.0000 EA	X21-06-101	弹簧
0014	1.0000 EA	X02-02-529	蜗轮箱
0015	1.0000 EA	X02-02-037	密封垫
0016	12.0000 EA	X20-02-008	内六角螺栓
0017	12.0000 EA	X20-27-506	平垫圈
0018	1.0000 EA	X02-02-011	蜗轮
0019	3.0000 EA	X26-02-009	螺塞
0020	1.0000 EA	X02-02-010	蜗轮箱盖
0021	1.0000 EA	X02-02-012	弹性挡圈
0022	1.0000 EA	X02-02-014	8"滚筒轴

	1.0000	EA	X02-02-266	11" 滚筒轴
0023	1.0000	EA	X20-27-501	平垫圈
0024	1.0000	EA	X20-27-502	平垫圈
0025	1.0000	EA	X02-02-016	轴用弹性挡圈 2
0026	1.0000	EA	X02-02-017	楔块
0027	1.0000	EA	X20-25-101	钢丝挡圈
0028	1.0000	EA	X02-02-018	蜗轮箱盖1
0029	2.0000	EA	X02-02-038	密封垫 (有装配需要进行调整)
0030	2.0000	EA	X02-02-039	密封垫 (有装配需要进行调整)
0031	2.0000	EA	X02-02-040	密封垫 (有装配需要进行调整)
0032	2.0000	EA	X04-00-663	轴承
0033	1.0000	EA	X00-00-517	蜗杆
0034	1.0000	EA	C02-52-002	油封 4709954
0035	1.0000	EA	X02-02-033	蜗轮箱盖2
0036	4.0000	EA	X20-05-523	内六角螺钉
0037	1.0000	EA	X02-02-435	联轴套筒
0038	1.0000	EA	X20-06-501	内六角平端紧定螺钉
0039	1.0000	EA	X02-02-434	马达法兰盘
0040	2.0000	EA	X04-00-020	黄油嘴
0041	1.0000	EA	X02-02-024	键
0042	0.0000	EA	X02-02-007	垫片
0043	1.0000	EA	X04-00-350	补芯
0044	1.0000	EA	X00-04-034	透气塞
0045	2.0000	EA	X20-25-103	弹性挡圈
0046	1.0000	EA	X02-02-143	铭牌